

INTERNADO DEL LICEO CHARLOTTE DELBO DAMMARTIN-EN-GOËLE, SENA Y MARNE, FRANCIA

Arquitecto:
Philippe Lankry
Lankry architectes



Foto: Schnepf Renou ©



Realizado en septiembre de 2017, el internado se construyó en los alrededores de una nueva escuela secundaria ubicada en los márgenes de la ciudad de Dammartin-en-Goële, en el borde de una subdivisión reciente. La construcción está concebida como un edificio compacto cuyo volumen de unidad simplemente se ajusta a la geometría del sitio como extensión regular del entorno.

Sin embargo, la forma particular del internado introduce riesgos implícitos junto con los expresados por la orden inicial. Cuando era adolescente, vivir en el lugar donde estudiaba planteaba la cuestión de la distinción de territorios y temporalidades; de la distancia entre el lugar donde vivía y el establecimiento donde estudiaba. Para nosotros era esencial ofrecer espacios de vida íntimos y confortables, espacios para reuniones, salas de trabajo de calidad... Pero quizás incluso más, para nosotros, era muy importante evidenciar una distancia

simbólica entre los dos polos del día de los estudiantes; para que puedan continuar diciendo: "Voy a clase; vuelvo a casa".

Para ello, hemos introducido una brecha entre la base de la planta baja que alberga los espacios compartidos y los niveles superiores dedicados al alojamiento. Esta brecha le da al edificio una silueta particular y ofrece al estudiante un espacio exterior protegido al aire libre que crea una fisura entre el territorio de la escuela y la atmósfera más doméstica del internado. La fachada y el techo de acero inoxidable pulido de esta galería multiplican los reflejos y hacen de este umbral protegido un lugar extraordinario: los estudiantes pasan por el espejo para regresar a casa, como cuando uno llega a un portal secreto.

El volumen del internado, que surge del contexto y el tejido suburbano instala la escuela en la comunidad; el equipamiento

público se convierte en una señal en su ciudad y crea, de hecho, una nueva centralidad. El cuidado dado al tratamiento de la fachada fue llevado a todos sus componentes. Con los ventanales cerrados, el internado se convierte en una imagen única, juega con la luz y transforma el edificio a lo largo del día.

El entorno del internado también forma parte del deseo expresado anteriormente de crear "un lugar en otro lugar". La piel del edificio es una ficción de la naturaleza, toma la apariencia de un bosque pixelado impreso en todas las fachadas. Este juego óptico transforma el edificio en una arboleda digital y les brinda a los estudiantes la oportunidad de camuflarse en un entorno que acentúa la distancia entre el lugar de vivir y los espacios de aprendizaje.

Según una leyenda, inventada por la agencia para la ocasión, permite introducir el edificio en el contexto:

Programa:
Internado de 84 plazas

Situación:
Dammartin-en-Goële
Sena y Marne, Francia

Promotor:
Région Ile-de-France
SAERP

Arquitecto:
Philippe Lankry
Lankry architectes

**Ingeniería
Project manager:**
Facéa
Egis Bâtiments Management

Albañilería:
Nord France Construction

Fachadas:
Loison

Placas fachada:
Umetal

Ventilación y fontanería:
UTB

Electricidad:
SEEI

Ascensores:
Sanei ascenseurs

Proyecto:
2015

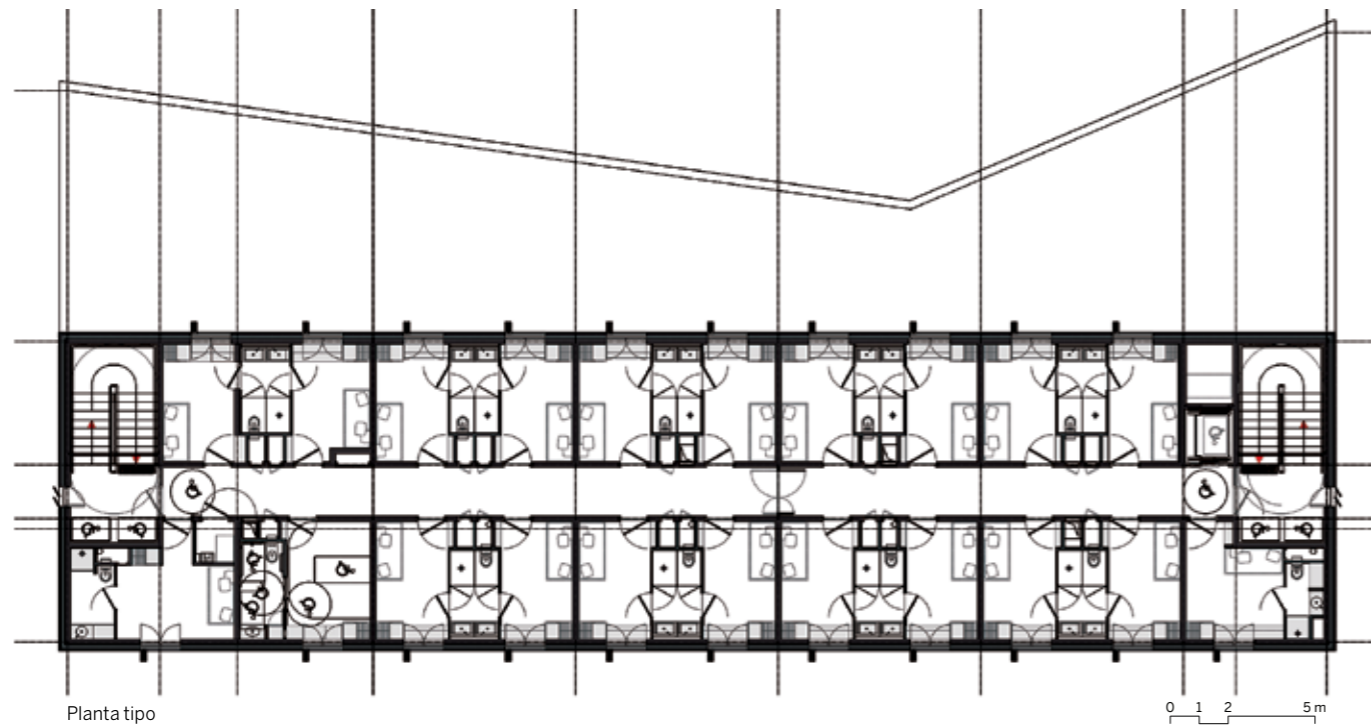
Obra:
2016-2017

Superficie:
1.980 m²

Coste obra:
3,6 M€

Fotografía:
Schnepf Renou

INTERNADO DEL LICEO CHARLOTTE DELBO
DAMMARTIN-EN-GOËLE. FRANCIA



Planta tipo



Planta baja



El internado en el paisaje

Foto: Schnepf Renou ©

"... se dice que en este lugar remoto y en tiempos remotos, la gente vivía aquí feliz. Incluso se dice que la risa de los niños resonaban en la pequeña pradera. Una leyenda dice que un día una bruja vino de paso. Le rogó a los aldeanos que le dieran a uno de los niños, a cualquiera que reemplazara al que ella misma había perdido. Ella exigió que le entregaran a este niño la misma tarde antes de la medianoche. Obviamente, los aldeanos se negaron a acceder a esta loca petición. ¡La persiguieron y le arrojaron piedras! Al día siguiente, para vengarse, la bruja pronunció un hechizo que petrificó la pequeña aldea y los niños que se encontraban en ella. Al parecer, ¡todavía hoy los niños viven en el bosquecillo! Algunos incluso dicen, que a veces, al caer la noche, puedes oír sus voces y ver sus estelas..."

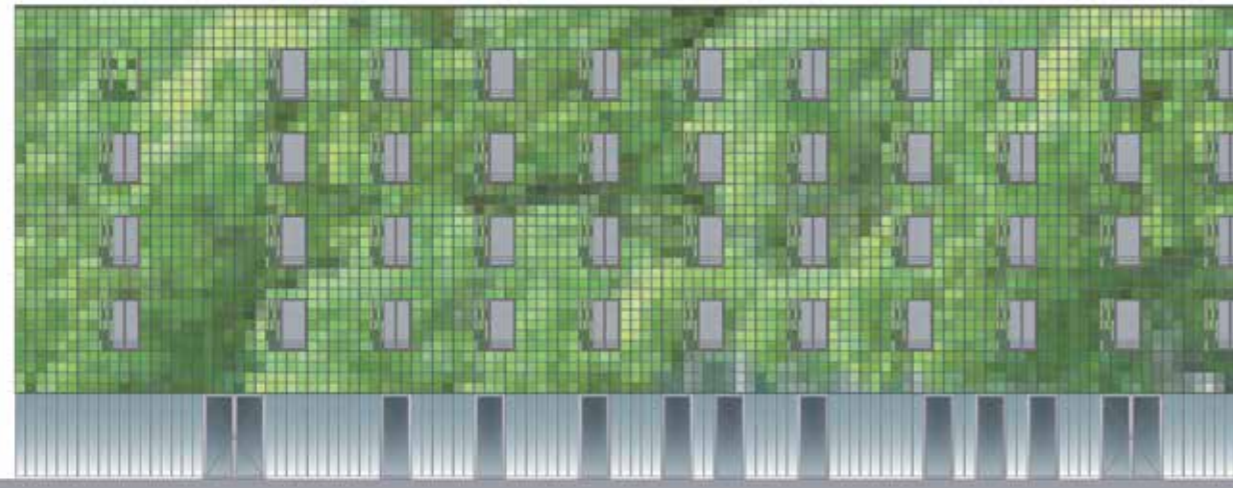
Este trabajo particular en la fachada es una continuación de varios estudios desarrollados por la agencia y continuó a través de varios proyectos:

- En la continuación de la escuela de danza de Joinville-le-Pont, esta fachada plantea la cuestión de la aparición de una arquitectura singular en un tejido previamente constituido
- En la continuación de la escuela de danza de la ciudad de París, esta fachada plantea la cuestión de la presencia de una imagen en la ciudad,
- En la continuación de la alfombra de los bares del Parlamento Europeo de Estrasburgo, se plantea la cuestión de la representación de un otro lado por una imagen,
- Etc. ...

Más allá del uso para el que está destinado, ¿puede la arquitectura tomar la forma

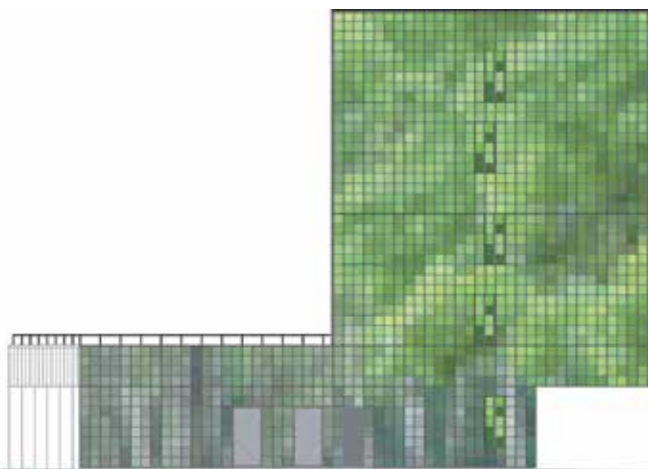
de una presencia inusual que cuestiona el contexto en el que tiene lugar? "¿Puede la arquitectura recuperar el arte del suspense?", preguntó Paul Virilio.

INTERNADO DEL LICEO CHARLOTTE DELBO
DAMMARTIN-EN-GOËLE. FRANCIA

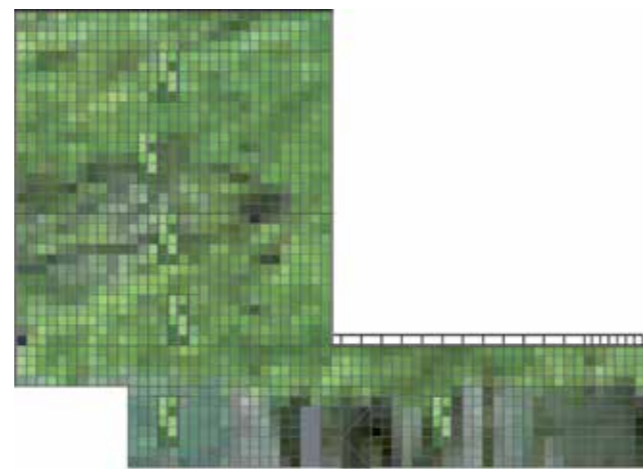


Alzado este

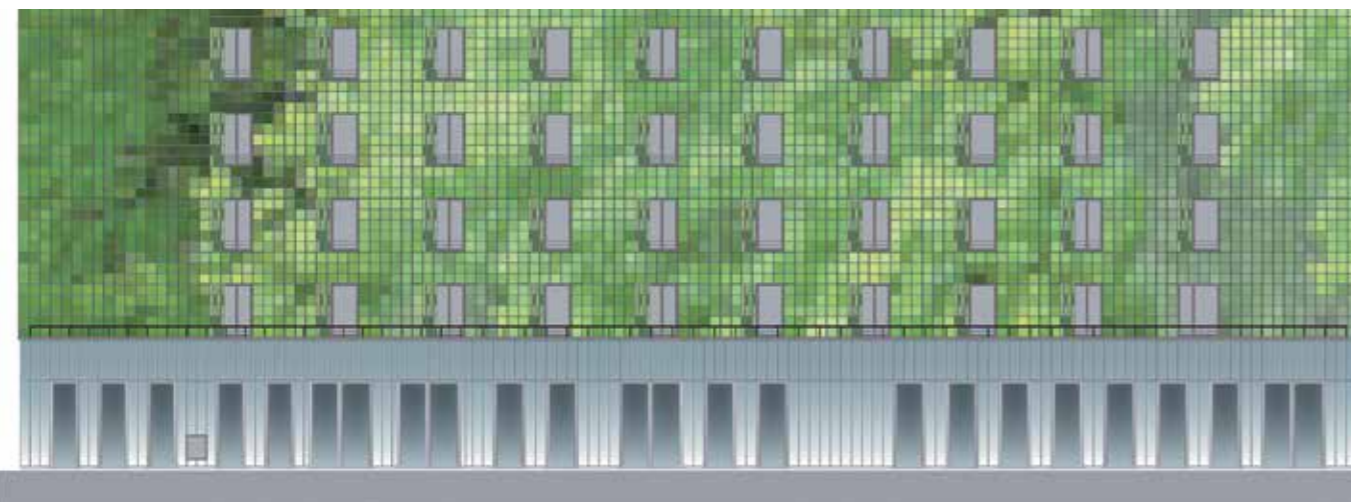
0 1 2 5m



Alzado sur



Alzado norte



Alzado oeste

0 1 2 5m



Vista desde el nordeste

Foto: Schnepf Renou ©

**INTERNADO DEL LICEO CHARLOTTE DELBO
DAMMARTIN-EN-GOËLE. FRANCIA**

El cuidado dado al tratamiento de la fachada fue llevado a todos sus componentes. Con los ventanales cerrados, el internado se convierte en una imagen única, juega con la luz y transforma el edificio a lo largo del día.

La piel del edificio es una ficción de la naturaleza, toma la apariencia de un bosque pixelado impreso en todas las fachadas.



Foto: Schnepf Renou ©



Foto: Schnepf Renou ©



Foto: Schnepf Renou ©



Foto: Schnepf Renou ©